

公園周辺で見つけられる
セミのぬけがらは、
全部で6種類だよ！

公園内や近所でセミのぬけがらを見つけたら、
どのセミのぬけがらか調べてみよう。

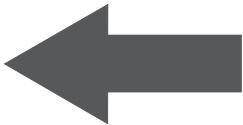
わからなかったら、ビジターセンターにきてね！
スタッフと一緒に調べてみよう。

これでキミも
セミのぬけがら見分け方“名人”だ！

- ★虫めがねをつかって調べてみてね！
大きさ、色とツヤ、触角の毛、節の長さなど
- ★成虫になったらどんな鳴き声で鳴くのかな？
内側を見てね！



やってみよう！



セミ豆知識

- **セミの鳴く時間？**
クマゼミは午前中、ヒグラシなら朝・夕方のように種類によって鳴く時間が違う。
(くわしくは内側を見てみよう)
見つけたいセミがいるのなら鳴く時間を調べて探しに行くと見つけやすい。
- **成虫の寿命は短い？**
1週間で死んでしまうとよく言われるが、実は3週間～1カ月ほど生きる。
- **産卵はどこで？**
幼虫は地面の下にいるが、産卵は木の幹で行われる。孵化した幼虫はまず地面までおりなくてはならない。
- **翅の色は？**
世界のセミのほとんどは翅が透明で色が無い。
日本のアブラゼミやニイニイゼミの様な翅を持つセミは海外で人気で、セミの研究者はわざわざ採集に日本に来るらしい。

世田谷区立 二子玉川公園ビジターセンター

〒158-0094 東京都世田谷区玉川1-16-1
tel.(03)3700-2735 fax.(03)6805-7591
開館時間 8:30-17:00 (年末年始は休館)
<https://www.ces-net.jp/futako-tamagawa-park/>



発行:2018年8月

こたえ:アブラゼミ

Futapa

Futako Tamagawa Park Self guide

セルフガイド 第5号(改訂版)

このセミなあんだ？



公園周辺のセミってどんなのがいるんだろう？

ぬけがらを集めて観察してみよう!!

表紙のセミはなんだろう？ こたえはさいごのページにあるよ

たいちょう あたま ふくぶさき なが
 ※体長は頭から腹部先までの長さ

こうえん しゅうへん とくちょう
 ～公園周辺で見られるセミとぬけがらの特徴～

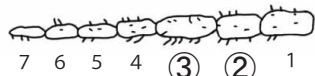
ジリジリジリ…

①アブラゼミ

鳴く時間
 早朝・午後



- ・体長(※) 2.4cm以上
- ・触角は太く、毛が多い
- ・触角は節が7つ
- ・③番目の節は②番目の節より長く同じ太さ

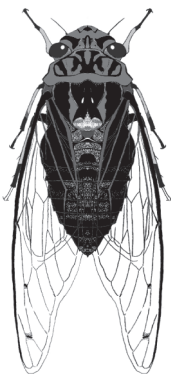


くらべてみよう

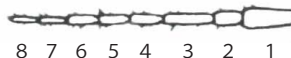
オーシンツクツク…

③ツクツクボウシ

鳴く時間
 午前～夕方



- ・体長2.4cm以下
- ・体はうす茶色でツヤがない
- ・触角は節が8つ
- ・触角は細く、毛は少しだけ生えている



くらべてみよう

チィー…

⑤ニイニイゼミ

鳴く時間
 早朝～夕方



- ・体長2.4cm以下
- ・他のセミのぬけがらよりも小さいく、丸い形
- ・ぬけがらにはドロがたくさんついている
- ・木の根元で見つかりやすい

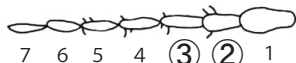
ミンミンミンミンミー

②ミンミンゼミ

鳴く時間
 早朝～昼前



- ・体長2.4cm以上
- ・触角は細長く、毛が少ない
- ・触角は節が7つ
- ・③番目の節は②番目の節と同じぐらいの長さで細い



カナカナカナ…

④ヒグラシ

鳴く時間
 早朝・夕方



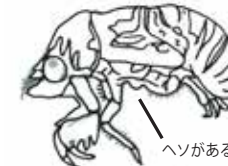
- ・体長2.4cm以下
- ・体は茶色でツヤがある
- ・触角は節が8つ
- ・触角は毛が多く、④番目の節は③番目の節より長い



シヤアシヤアシヤア…

⑥クマゼミ

鳴く時間
 早朝～昼前



- ・体長3.3cm以上
- ・幅1.3cm以上
- ・他のセミのぬけがらより大きい
- ・触角は節が8つ
- ・中脚と後脚のまん中にへソがある