

国立公園ってなあに？

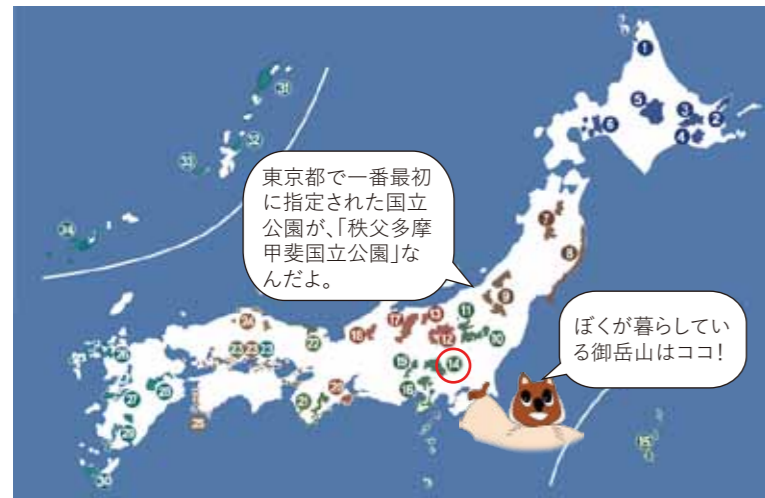
日本を代表する自然の風景を守り伝えていくための制度で、国（環境省）が指定し、保護し、管理する、役割を担っているよ。

ぼくと一緒に学んでみよう！



Q1. 全国にどれくらいあるの？

北は北海道から南は沖縄、小笠原諸島まで全国で **34** 地域が指定され、合計面積は 219 万ヘクタール、国土面積の **5.8%** が国立公園なんだ。みんなが知っている尾瀬や知床も国立公園だよ。



東京都で一番最初に指定された国立公園が、「秩父多摩甲斐国立公園」なんだよ。

ぼくが暮らしている御岳山はココ！

東京には、「秩父多摩甲斐国立公園」「富士箱根伊豆国立公園」「小笠原国立公園」の3つの国立公園がある。御岳山のある**秩父多摩甲斐国立公園**は森林美と渓谷美であふれる森と渓谷の山岳公園と言われているよ。



Q2. 国立公園の中にも種類があるの？

国立公園は5種類の地域があり、特に優れた自然景観が残っている場所として、**特別保護地域**と**第1種特別地域**があるよ。御岳山のロックガーデンは、第1種特別地域に指定されているんだ。

雲取山	御岳山 ロックガーデン				
特別保護地域	第1種特別地域	第2種特別地域	第3種特別地域	普通地域	
13%	13%	24%	24%	26%	

自然度高

ロックガーデンを含む優れた自然景観の場所は、国立公園の1/4だけなんだねー。



日本の国立公園は、森林、湿地、海浜、サンゴ礁など日本の豊かな自然を守っている場所なんだ。この豊かな自然を守り伝えていかなくちゃ！国立公園を訪れる時は、自然環境を大切にすることを忘れずにね！

出典 国立公園ホームページ

御岳百景

ひのでさい

第13号 日の出祭



毎年5月8日に武蔵御嶽神社では日の出祭が行われる。御岳山の祭りの中では最も格式が高く、無病息災・家内安全等を祈って行われる祭りである。鎌倉期から始まったとされ、かつての山伏たちの入峰（**修験者が修行のために山岳の霊場に入ること**）の儀式がその発祥とされている。

祭りは前日の宵宮から始まる。神社に神職たちが集まり、雅楽の調べの中、本殿から御霊代をささげ持った宮司を中心とする行列で御旅所（御岳ビジターセンターの隣にあるふれあいセンター）に向かう。御旅所で御霊代は神輿に収められる。翌日5月8日、御旅所からの神輿の行列は出発点である御岳平に進む。御岳平では、神職・白丁・鎧武者たちはもちろん、行列のあとにつく参列者や氏子、行楽客などすべての人たちがお祓いを受ける。その後、神輿は鎧武者や御太刀が連なった前陣後陣に守られて、ゆっくりと神社まで登っていく。1時間あまりをかけて頂上の神社に到着すると、宝物の太刀と兜が行列に加わり、行列が社殿を3周する。

祭りというとお囃子や屋台の賑やかなものを思い浮かべるかもしれないが、この日の出祭はそのようなものは無く厳かな雰囲気で行われる。御岳山の集落の人々が、宮司や神官などの祭員を務め、雅楽も演奏しこの祭りを作り上げている。これを数百年ずっと続けているのはすごいことだと改めて思う。新緑の森と神職の方々、神輿、鎧武者、法螺貝の音…5月の御岳山でしか見る事のできない光景だ。この歴史ある祭りを御岳百景に認定したい。

※2020年の日の出祭は新型コロナウイルス感染防止のため、一般参列を中止しています。



みたましろ



村上 本間

新人スタッフの村上と本間です。歴史好きと動物好きな2人です。まだまだ勉強中ですが、これから皆さんとお話できる事を楽しみにしています☆御岳山でお待ちしています！

御岳ビジターセンター

〒198-0175 東京都青梅市御岳山38-5
 開館 (9:00~16:30) 休館 (月曜日 ※祝日の場合は翌日)
 TEL 0428-78-9363 FAX 0428-78-9445
 HP <https://www.ces-net.jp/mitakevc/>
 指定管理者：株式会社 自然教育研究センター (CES)

2020年4月 第14号



祈

春が来る
 古より続く日の出祭
 山の息吹に誘われて
 人々が集い、神を祀ろう
 祈りを捧げ、今年もまた神輿を担う

水生生物

から見たロックガーデン

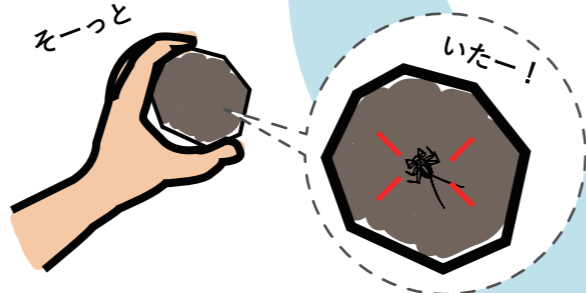
こんな経験ありませんか？川の中で石をひっくり返して生きものを探した事…。御岳山の人気スポット「ロックガーデン」この水辺には様々な水生生物が暮らしています。2019年の夏、ロックガーデンを大調査しました。今回は、その時に会った水生生物を特集します！

観察スポットのロックガーデンへ



水生生物の探し方

水中の石をそーっとひっくり返して探してみよう！水中に溜まった落ち葉の中にもいるよ。



※水生生物は、とっても弱い生き物。観察するときは、川の水につけながら見てみよう。
※白いバット等の容器があれば、水を張って入れると観察しやすいよ。観察が終わったら元の場所に返してあげてね。

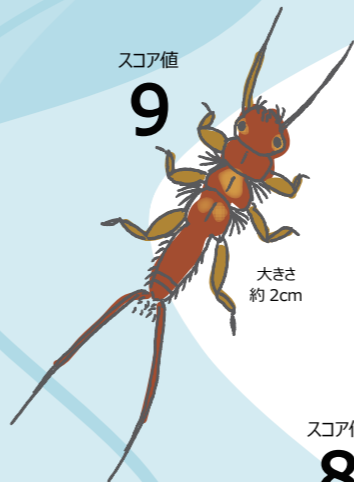
ロックガーデンで見つけた！水生生物

スコア値

10～7.5	とても綺麗
7.5以下～6	綺麗
6以下～5	やや綺麗
5以下	綺麗とは言えない

*出典 環境省「水生生物による水質評価法マニュアル-日本版平均スコア法-」

スコア値
9

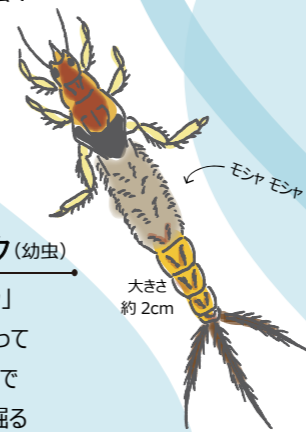


ヤマトカワゲラ (幼虫)
流れがゆるやかな場所の、たまたま落ち葉の中に棲んでいるよ。大人になるまで2～3年かかるので、1年中出会える水生昆虫！

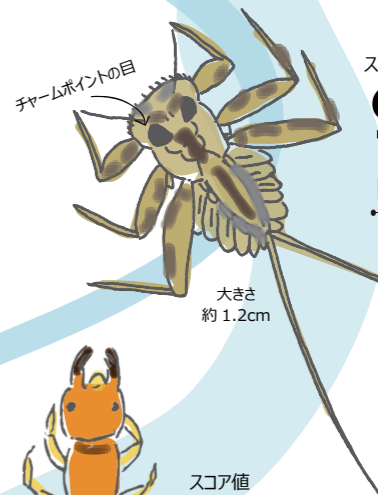
スコア値
8

フタスジモンカゲロウ (幼虫)

背中がフサフサ、じつは「エラ」モジャモジャと動く様子が、とってもチャーミング。砂の中に棲んでいて丈夫な前脚でトンネルを掘るのが得意だよ！

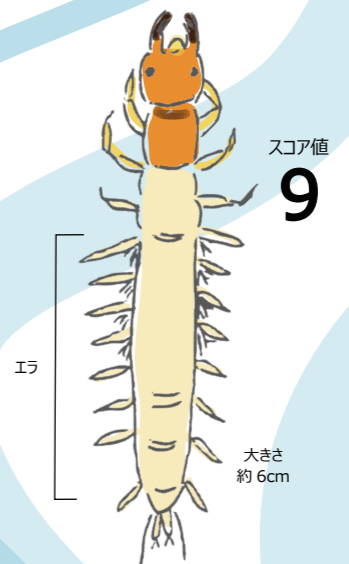


スコア値
9



ヒラタカゲロウの仲間 (幼虫)
平たい体なので、流れが速い場所でもへっちゃら。石に張りつくようにスースーと移動するよ。目が大きいので、なんだか宇宙人みたい…見た目に似合わず？石についた藻類を食べるよ！

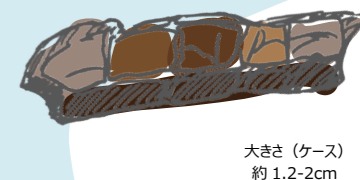
スコア値
9



ヘビトンボ (幼虫)

別名は「孫太郎虫」。水生昆虫の中で一番大きい。大きなあごで、他の水生昆虫を食べる肉食性なんだ。ちなみに、脚が沢山あるように見えるけど「エラ」なんだよ。

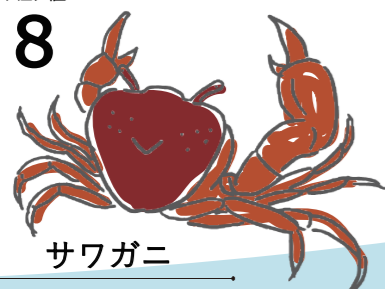
スコア値
9



カクツツトビケラの仲間 (幼虫)

落ち葉などを使って、筒状の巣を作るよ。幼虫はその中に隠れていて、そのまま移動できるんだ。まるで、水中の「ミノムシ」みたい。

スコア値
8



サワガニ
水中の石の下や水際の浅い場所、時には陸上にもいることも。オスの特徴は右のハサミが大きく、メスは左右のハサミが同じ大きさ。このイラストは、オス・メスどっち？

スコア値
8



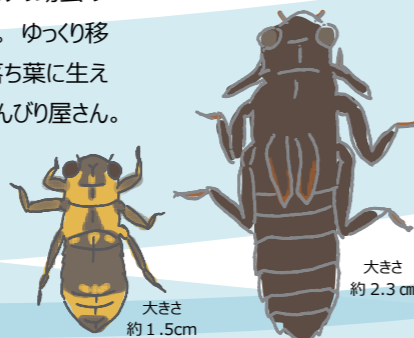
カワナ
皆さんご存知！ホタルの幼虫の好物で有名な巻貝。ゆっくり移動しながら、石や落ち葉に生える藻類を食べる、のんびり屋さん。

スコア値
8



ヒラタドロムシ (幼虫)
石の裏をひっくり返すと、ピッタリついていたコレ。れっきとした生きものです。丸いお皿のようなフォルムで、よく見ないと見過ごすかも。甲虫の幼虫なんだ。

スコア値
9



ムカシトンボ (幼虫)
「生きた化石」とも呼ばれる生きもの。なんと、成虫になるまで約8年かかるんだ。水中をのし歩いて、カゲロウ等を食べる肉食の水生昆虫。出会えたらラッキーかも。

13 齢幼虫 終齢幼虫
※ふ化した直後は1 齢幼虫と呼び、脱皮をすることで数字が増えています。13 齢は12 脱皮したということ。

スコア値
7



ナミウムシ
別名「プラナリア」頭は三角で、その姿はヒルみたいだけど、ヒルじゃないよ。とっても小さな目が2つ。この目を見ると、ファンになること間違いなし。

ロックガーデンの水は命の源

水生生物の生息状況から水質を知る方法があり、スコア値が10に近いほど、水質が綺麗であることが分かります。目で見ても綺麗なロックガーデンの水ですが、今回の調査で発見した水生生物から、あらためてロックガーデンの水は、とっても綺麗な水であることが分かりました。そして、この水は古くから御岳山に暮らす人々の飲み水等としても大切に使われてきました。水生生物だけではなく、御岳山に暮らす人々の命も育む。ロックガーデンの水は、命の源と言えます。

コラム

ロックガーデンは国立公園

秩父多摩甲斐国立公園の中にあるロックガーデン。豊かな自然環境が残っていたこの場所は、国立公園に制定されたことで、開発されることなく守られてきました。国立公園には保全された場所というイメージもあるかもしれませんが、一方で人々が豊かな自然にふれ合うことができるように石を用いた遊歩道や休憩所、トイレが整備され、多くの人に親しまれています。また、古くから武蔵御嶽神社の神職による滝行が行われるなど神聖な場所として使われてきた歴史もあります。そんな秩父多摩甲斐国立公園は2020年で制定70周年。次号で特集します。乞うご期待下さい！

